

5. Österreichs Außenhandel – Wein

5.1 Wein global - Einfuhr und Ausfuhr

Alle Statistik Austria-Daten basieren innerhalb der EU rein auf statistischen Meldungen der Exporteure, den Inrastat-Meldungen. Inrastat-Meldungen müssen von den Exporteuren nur ab einem Jahresumsatz von 2,0 Mio. ATS abgegeben werden; Kleinsendungen und sogenannte Kofferraumexporte werden nicht erfasst. Eine absolute statistische Zuverlässigkeit ist somit nicht gegeben. Die Untergrenze dieser Meldepflicht differiert in jedem EU-Staat und liegt in Deutschland z.B.: bei 200.000 Euro.

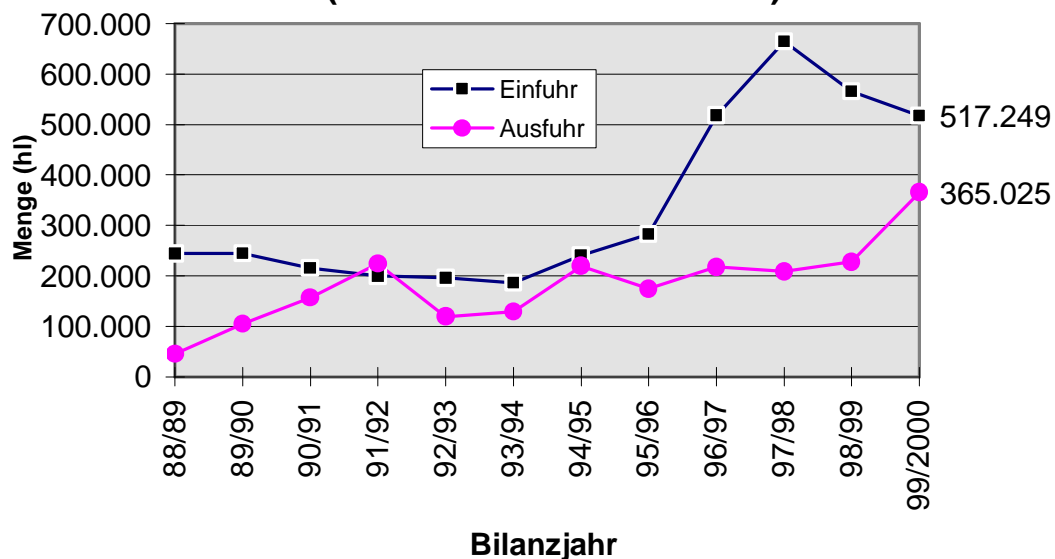
Daher müssen sich auch die Import- und Export-Ziffern mit unterschiedlichen Quellenangaben nicht decken.

| Bilanzjahr* | Einfuhr (hl) | Ausfuhr (hl) |
|-------------|--------------|--------------|
| 1985/86 | 274.321 | 45.223 |
| 1986/87 | 346.308 | 45.830 |
| 1987/88 | 367.010 | 35.179 |
| 1988/89 | 243.552 | 44.853 |
| 1989/90 | 244.191 | 104.115 |
| 1990/91 | 214.506 | 157.300 |
| 1991/92 | 199.196 | 223.599 |
| 1992/93 | 195.318 | 118.999 |
| 1992/94 | 185.819 | 128.694 |
| 1994/95 | 240.663 | 218.927 |
| 1995/96 | 282.552 | 173.950 |
| 1996/97 | 517.675 | 217.002 |
| 1997/98 | 664.124 | 208.101 |
| 1998/99 | 564.901 | 227.395 |
| 1999/2000 | 517.249 | 365.025 |

* Bis 1993/94: 1. Nov. - 31. Okt., ab 1994/95: 1. Sept. - 31. Aug.

Quelle: STATISTIK AUSTRIA, Versorgungsbilanz

**Ein- und Ausfuhr, Wein global
(Flaschen- und Fasswein)**



Einfuhr und Ausfuhr Wein nach Produktgruppen**Einfuhr 1996 bis 2000 im Vergleich**

| Produktgruppen | in Hektoliter | | | | | | | | |
|---------------------------------|----------------|------------------|--------------|------------------|---------------|------------------|--------------|------------------|-------------|
| | 1996 | 1997 | %-V | 1998 | %-V | 1999 | %-V | 2000 | %-V |
| Schaumweine | 25.520 | 33.951 | 33,0 | 55.131 | 62,4 | 50.030 | -9,3 | 58.555 | 17,0 |
| Weine m. Überdr. 1-3 bar, < 2 L | 11.078 | 18.036 | 62,8 | 27.523 | 52,6 | 33.510 | 21,8 | 33.576 | 0,2 |
| Qualitätsweißweine, < 2 L | 29.144 | 55.789 | 91,4 | 70.851 | 27,0 | 66.281 | 38,5 | 58.211 | -12,2 |
| Qualitätsrotweine, < 2 L | 73.980 | 101.290 | 36,9 | 118.066 | 16,6 | 130.718 | 10,7 | 131.206 | 0,4 |
| And. Weißweine, < 2 L | 20.121 | 37.356 | 85,7 | 39.593 | 6,0 | 41.112 | 3,8 | 48.268 | 17,4 |
| And. Rotweine, < 2 L | 26.299 | 53.839 | 104,7 | 50.125 | -6,9 | 55.531 | 10,8 | 57.896 | 4,3 |
| Prädikatsweine, < 2 L | 2.707 | 2.459 | -9,2 | 3.310 | 34,6 | 2.933 | -11,4 | 15.128 | 415,8 |
| Weine m. Überdr. 1-3 bar, > 2 L | 185 | 304 | 64,1 | 565 | 85,9 | 1.601 | 183,3 | 2.035 | 27,1 |
| Qualitätsweißweine, > 2 L | 907 | 697 | -23,1 | 9.185 | 1.217,8 | 11.289 | -64,9 | 578 | -94,9 |
| Qualitätsrotweine, > 2 L | 19.121 | 19.724 | 3,2 | 19.012 | -3,6 | 21.540 | 13,3 | 17.271 | -19,8 |
| And. Weißweine, > 2 L | 35.604 | 166.843 | 368,6 | 118.467 | -29,0 | 29.731 | -74,9 | 2.082 | -93,0 |
| And. Rotweine, > 2 L | 60.079 | 144.104 | 139,9 | 113.866 | -21,0 | 75.738 | -33,5 | 68.867 | -9,1 |
| Prädikatsweine, > 2 L | 2.227 | 2.190 | -1,6 | 1.229 | -43,9 | 1.416 | 15,2 | 1.586 | 12,0 |
| Weine gesamt | 306.971 | 636.582 | 107,4 | 626.923 | -1,5 | 521.431 | -16,8 | 495.259 | -5,0 |
| Produktgruppen | in 1000 ATS | | | | | | | | |
| | 1996 | 1997 | %-V | 1998 | %-V | 1999 | %-V | 2000 | %-V |
| Schaumweine | 176.349 | 219.823 | 24,7 | 449.949 | 104,7 | 304.541 | -32,3 | 298.540 | -2,0 |
| Weine m. Überdr. 1-3 bar, < 2 L | 22.748 | 34.721 | 52,6 | 53.555 | 54,2 | 73.328 | 36,9 | 82.553 | 12,6 |
| Qualitätsweißweine, < 2 L | 90.596 | 139.799 | 54,3 | 146.877 | 5,1 | 185.259 | 43,3 | 163.789 | -11,6 |
| Qualitätsrotweine, < 2 L | 249.286 | 357.028 | 43,2 | 467.059 | 30,8 | 560.789 | 20,1 | 589.665 | 5,1 |
| And. Weißweine, < 2 L | 43.356 | 79.732 | 83,9 | 84.710 | 6,2 | 85.563 | 1,0 | 99.964 | 16,8 |
| And. Rotweine, < 2 L | 96.490 | 172.346 | 78,6 | 169.742 | -1,5 | 200.407 | 18,1 | 232.478 | 16,0 |
| Prädikatsweine, < 2 L | 13.560 | 11.289 | -16,7 | 10.765 | -4,6 | 16.147 | 50,0 | 35.456 | 119,6 |
| Weine m. Überdr. 1-3 bar, > 2 L | 504 | 565 | 12,1 | 1.066 | 88,7 | 3.288 | 208,4 | 4.127 | 25,5 |
| Qualitätsweißweine, > 2 L | 1.435 | 1.148 | -20,0 | 3.411 | 197,1 | 9.781 | -53,4 | 1.153 | -88,2 |
| Qualitätsrotweine, > 2 L | 33.048 | 33.232 | 0,6 | 32.688 | -1,6 | 36.148 | 10,6 | 28.954 | -19,9 |
| And. Weißweine, > 2 L | 21.513 | 91.430 | 325,0 | 65.634 | -28,2 | 16.890 | -74,3 | 2.154 | -87,2 |
| And. Rotweine, > 2 L | 56.167 | 108.140 | 92,5 | 95.889 | -11,3 | 65.548 | -31,6 | 48.471 | -26,1 |
| Prädikatsweine, > 2 L | 6.685 | 7.992 | 19,6 | 5.180 | -35,2 | 3.657 | -29,4 | 4.401 | 20,3 |
| Weine gesamt | 811.737 | 1.257.245 | 54,9 | 1.586.525 | 26,191 | 1.561.346 | -1,6 | 1.591.705 | 1,9 |

Quelle: STATISTIK AUSTRIA

Ausfuhr 1996 bis 2000 im Vergleich

| Produktgruppen | in Hektoliter | | | | | | | | |
|---------------------------------|----------------|----------------|-------------|----------------|-------------|----------------|--------------|----------------|-------------|
| | 1996 | 1997 | %-V | 1998 | %-V | 1999 | %-V | 2000 | %-V |
| Schaumweine | 7.121 | 7.934 | 11,4 | 16.849 | 112,4 | 7.402 | -56,1 | 5.763 | -22,1 |
| Weine m. Überdr. 1-3 bar, < 2 L | 1.642 | 1.967 | 19,8 | 5.608 | 185,1 | 1.182 | -78,9 | 1.704 | 44,2 |
| Qualitätsweißweine, < 2 L | 32.284 | 55.237 | 71,1 | 63.102 | 14,2 | 85.333 | 35,2 | 50.650 | -40,6 |
| Qualitätsrotweine, < 2 L | 12.563 | 17.911 | 42,6 | 27.082 | 51,2 | 29.931 | 10,5 | 42.869 | 43,2 |
| And. Weißweine, < 2 L | 10.343 | 37.619 | 263,7 | 33.879 | -9,9 | 7.911 | -76,7 | 34.298 | 333,6 |
| And. Rotweine, < 2 L | 2.921 | 6.190 | 111,9 | 6.611 | 6,8 | 7.774 | 17,6 | 9.527 | 22,6 |
| Prädikatsweine, < 2 L | 2.634 | 1.125 | -57,3 | 763 | -32,2 | 83 | -89,1 | 98 | 18,1 |
| Weine m. Überdr. 1-3 bar, > 2 L | 5 | 10 | 80,9 | 2 | -74,8 | 0 | -84,2 | 1 | 210,5 |
| Qualitätsweißweine, > 2 L | 5.187 | 3.368 | -35,1 | 4.690 | 39,2 | 12.676 | 170,3 | 32.229 | 154,3 |
| Qualitätsrotweine, > 2 L | 8.082 | 15.186 | 87,9 | 14.580 | -4,0 | 13.660 | -6,3 | 31.370 | 129,6 |
| And. Weißweine, > 2 L | 105.425 | 49.044 | -53,5 | 35.635 | -27,3 | 72.875 | 104,5 | 132.787 | 82,2 |
| And. Rotweine, > 2 L | 22.576 | 4.047 | -82,1 | 18.972 | 368,8 | 35.069 | 84,8 | 16.894 | -51,8 |
| Prädikatsweine, > 2 L | 3.725 | 157 | -95,8 | 580 | 268,6 | 2.122 | 266,1 | 244 | -88,5 |
| Weine gesamt | 214.509 | 199.796 | -6,9 | 228.353 | 14,3 | 276.016 | 20,9 | 358.435 | 29,9 |
| Produktgruppen | in 1000 ATS | | | | | | | | |
| | 1996 | 1997 | %-V | 1998 | %-V | 1999 | %-V | 2000 | %-V |
| Schaumweine | 38.509 | 58.009 | 50,6 | 291.693 | 402,8 | 65.471 | -77,6 | 27.492 | -58,0 |
| Weine m. Überdr. 1-3 bar, < 2 L | 6.411 | 5.682 | -11,4 | 11.353 | 99,8 | 6.711 | -40,9 | 6.608 | -1,5 |
| Qualitätsweißweine, < 2 L | 92.622 | 147.483 | 59,2 | 162.267 | 10,0 | 181.738 | 12,0 | 156.483 | -13,9 |
| Qualitätsrotweine, < 2 L | 41.225 | 62.045 | 50,5 | 93.069 | 50,0 | 102.665 | 10,3 | 132.960 | 29,5 |
| And. Weißweine, < 2 L | 38.325 | 81.784 | 113,4 | 77.342 | -5,4 | 40.944 | -47,1 | 85.644 | 109,2 |
| And. Rotweine, < 2 L | 11.527 | 19.584 | 69,9 | 25.159 | 28,5 | 34.625 | 37,6 | 36.727 | 6,1 |
| Prädikatsweine, < 2 L | 8.749 | 4.846 | -44,6 | 3.633 | -25,0 | 1.039 | -71,4 | 1.720 | 65,5 |
| Weine m. Überdr. 1-3 bar, > 2 L | 26 | 183 | 603,8 | 11 | -94,0 | 6 | -45,5 | 3 | -50,0 |
| Qualitätsweißweine, > 2 L | 6.121 | 4.937 | -19,3 | 6.101 | 23,6 | 7.606 | 24,7 | 13.629 | 79,2 |
| Qualitätsrotweine, > 2 L | 8.568 | 17.340 | 102,4 | 17.215 | -0,7 | 10.494 | -39,0 | 28.441 | 171,0 |
| And. Weißweine, > 2 L | 59.948 | 39.789 | -33,6 | 22.721 | -42,9 | 33.462 | 47,3 | 48.594 | 45,2 |
| And. Rotweine, > 2 L | 15.290 | 5.878 | -61,6 | 14.398 | 144,9 | 24.165 | 67,8 | 13.553 | -43,9 |
| Prädikatsweine, > 2 L | 5.286 | 1.533 | -71,0 | 2.637 | 72,0 | 12.938 | 390,6 | 1.678 | -87,0 |
| Weine gesamt | 332.607 | 449.093 | 35,0 | 727.599 | 62,0 | 521.864 | -28,3 | 553.532 | 6,1 |

Quelle: STATISTIK AUSTRIA

Außenhandelsergebnisse nach Ursprungs- bzw. Bestimmungsländern 2000

Weine gesamt, einschl. Schaumweine

| Länder | Einfuhr | | | Ausfuhr | | |
|----------------------------|------------|----------|------------|------------|----------|------------|
| | Liter | 1000 ATS | ATS / Lit. | Liter | 1000 ATS | ATS / Lit. |
| Frankreich | 5.164.950 | 369.718 | 71,58 | 15.086 | 1.943 | 128,79 |
| Belgien | 2.103 | 328 | 155,97 | 71.637 | 2.438 | 34,03 |
| Niederlande | 17.417 | 885 | 50,81 | 713.339 | 14.168 | 19,86 |
| Deutschland | 7.216.117 | 175.033 | 24,26 | 27.360.409 | 392.165 | 14,33 |
| Italien | 29.778.527 | 704.455 | 23,66 | 143.169 | 6.160 | 43,03 |
| Vereinigtes Königreich | 251.128 | 11.211 | 44,64 | 50.950 | 4.875 | 95,68 |
| Dänemark | 337 | 24 | 71,22 | 7.846 | 862 | 109,86 |
| Griechenland | 592.247 | 13.724 | 23,17 | 0 | 0 | 0 |
| Portugal | 170.236 | 8.569 | 50,34 | 1.841 | 292 | 158,61 |
| Spanien | 2.896.413 | 119.430 | 41,23 | 2.642 | 82 | 31,04 |
| Schweden | 299 | 48 | 160,54 | 157.065 | 5.419 | 34,5 |
| Finnland | 0 | 0 | 0 | 4.927 | 699 | 141,87 |
| Norwegen | 0 | 0 | 0 | 36.541 | 3.015 | 82,51 |
| Liechtenstein | 2.028 | 68 | 33,53 | 163.460 | 7.733 | 47,31 |
| Schweiz | 7.700 | 930 | 120,78 | 429.596 | 37.179 | 86,54 |
| Türkei | 12.600 | 302 | 23,97 | 22.837 | 448 | 19,62 |
| Estland | 6.600 | 138 | 20,91 | 8.505 | 290 | 34,1 |
| Litauen | 0 | 0 | 0 | 44.535 | 272 | 6,11 |
| Polen | 36 | 4 | 111,11 | 142.230 | 2.327 | 16,36 |
| Tschechische Republik | 0 | 0 | 0 | 4.040.943 | 13.894 | 3,44 |
| Slowakei . | 134 | 16 | 119,4 | 1.779.846 | 6.959 | 3,91 |
| Ungarn | 684.152 | 8.313 | 12,15 | 3.173 | 235 | 74,06 |
| Rumänien | 5.571 | 156 | 28 | 8 | 1 | 125 |
| Bulgarien | 53.458 | 1.008 | 18,86 | 293 | 59 | 201,37 |
| Ukraine | 16.769 | 980 | 58,44 | 0 | 0 | 0 |
| Russland | 81 | 11 | 135,8 | 1.691 | 196 | 115,91 |
| Slowenien . | 19.373 | 752 | 38,82 | 887 | 60 | 67,64 |
| Kroatien | 51.823 | 2.036 | 39,29 | 1.316 | 59 | 44,83 |
| BR Jugoslawien | 0 | 0 | 0 | 6.568 | 329 | 50,09 |
| Ehem. jug. Rep. Mazedonien | 0 | 0 | 0 | 1.293 | 1.569 | 1.213,46 |
| Südafrika | 313.929 | 19.866 | 63,28 | 1.213 | 104 | 85,74 |
| Vereinigte Staaten | 1.130.425 | 78.319 | 69,28 | 280.938 | 28.306 | 100,76 |
| Kanada | 7.517 | 739 | 98,31 | 51.915 | 3.018 | 58,13 |
| Mexiko | 1.125 | 68 | 60,44 | 2.318 | 212 | 91,46 |
| Bahamas | 0 | 0 | 0 | 1.932 | 262 | 135,61 |
| Chile | 443.647 | 27.402 | 61,77 | 0 | 0 | 0 |
| Argentinien | 215.062 | 12.128 | 56,39 | 270 | 21 | 77,78 |
| Zypern | 0 | 0 | 0 | 11.004 | 406 | 36,9 |

| Länder | Einfuhr | | | Ausfuhr | | |
|-------------|---------|----------|------------|---------|----------|------------|
| | Liter | 1000 ATS | ATS / Lit. | Liter | 1000 ATS | ATS / Lit. |
| Libanon | 454 | 94 | 207,05 | 652 | 42 | 64,42 |
| Israel | 8.250 | 421 | 51,03 | 2.261 | 280 | 123,84 |
| Thailand | 0 | 0 | 0 | 78.754 | 1.314 | 16,68 |
| Malaysia | 0 | 0 | 0 | 6.496 | 468 | 72,04 |
| Singapur | 0 | 0 | 0 | 2.544 | 307 | 120,68 |
| Philippinen | 0 | 0 | 0 | 6.227 | 377 | 60,54 |
| China | 0 | 0 | 0 | 2.336 | 397 | 169,95 |
| Japan | 9 | 1 | 111,11 | 94.150 | 7.224 | 76,73 |
| Taiwan | 0 | 0 | 0 | 30.003 | 3.635 | 121,15 |
| Hongkong | 0 | 0 | 0 | 12.080 | 824 | 68,21 |
| Australien | 425.586 | 32.815 | 77,11 | 15.371 | 1.063 | 69,16 |
| Neuseeland | 26.992 | 1.551 | 57,46 | 0 | 0 | 0 |

Quelle: STATISTIK AUSTRIA

5.2 Österreichs Außenhandel Wein - die wichtigsten Märkte

| Produktgruppen | Deutschland | | | | Schweiz | | | |
|---------------------------------|-------------------|----------------|-------------------|----------------|----------------|---------------|----------------|---------------|
| | 1999 | | 2000 | | 1999 | | 2000 | |
| | Liter | 1000 ATS | Liter | 1000 ATS | Liter | 1000 ATS | Liter | 1000 ATS |
| Schaumweine | 363.364 | 36.163 | 181.404 | 13.210 | 43.382 | 2.048 | 17.151 | 1.270 |
| Weine m. Überdr. 1-3 bar, < 2 L | 105.770 | 5.755 | 87.269 | 3.890 | 4.416 | 467 | 5.838 | 1.166 |
| Qualitätsweißweine, < 2 L | 7.841.987 | 135.413 | 4.501.774 | 109.917 | 25.078 | 3.635 | 59.828 | 7.743 |
| Qualitätsrotweine, < 2 L | 2.698.914 | 83.131 | 3.908.531 | 112.243 | 19.262 | 2.213 | 20.503 | 2.892 |
| And. Weißweine, < 2 L | 533.444 | 20.545 | 3.124.459 | 58.588 | 52.773 | 6.099 | 68.140 | 8.219 |
| And. Rotweine, < 2 L | 535.445 | 17.243 | 622.811 | 18.302 | 52.472 | 6.126 | 66.401 | 8.077 |
| Prädikatsweine, < 2 L | 349 | 45 | 152 | 26 | 4.814 | 693 | 4.506 | 948 |
| Weine m. Überdr. 1-3 bar, > 2 L | 38 | 6 | 114 | 2 | 0 | 0 | 0 | 0 |
| Qualitätsweißweine, > 2 L | 1.136.393 | 5.444 | 3.085.472 | 11.601 | 2.340 | 338 | 1.669 | 135 |
| Qualitätsrotweine, > 2 L | 1.261.366 | 9.034 | 2.976.465 | 25.343 | 75.923 | 940 | 158.117 | 2.946 |
| And. Weißweine, > 2 L | 2.207.189 | 11.482 | 7.641.732 | 30.075 | 2.343 | 67 | 1.043 | 71 |
| And. Rotweine, > 2 L | 2.211.294 | 15.238 | 1.207.206 | 7.517 | 3.664 | 460 | 26.020 | 3.630 |
| Prädikatsweine, > 2 L | 201.571 | 12.596 | 23.020 | 1.451 | 225 | 35 | 380 | 82 |
| Weine gesamt | 19.097.124 | 352.095 | 27.360.409 | 392.165 | 286.692 | 23.121 | 429.596 | 37.179 |

| Produktgruppen | Vereinigte Staaten | | | | Niederlande | | | |
|---------------------------------|--------------------|---------------|----------------|---------------|---------------|--------------|----------------|---------------|
| | 1999 | | 2000 | | 1999 | | 2000 | |
| | Liter | 1000 ATS | Liter | 1000 ATS | Liter | 1000 ATS | Liter | 1000 ATS |
| Schaumweine | 17.345 | 1.465 | 16.106 | 1.123 | 7.753 | 707 | 237.891 | 5.439 |
| Weine m. Überdr. 1-3 bar, < 2 L | 1.080 | 84 | 3.420 | 259 | 69 | 6 | 71.550 | 1.123 |
| Qualitätsweißweine, < 2 L | 134.324 | 16.029 | 140.128 | 14.479 | 15.731 | 800 | 92.746 | 2.671 |
| Qualitätsrotweine, < 2 L | 29.058 | 2.900 | 37.109 | 3.037 | 5.465 | 245 | 147.881 | 3.127 |
| And. Weißweine, < 2 L | 16.780 | 1.582 | 56.740 | 7.138 | 10.012 | 911 | 45.638 | 654 |
| And. Rotweine, < 2 L | 11.181 | 1.020 | 21.725 | 2.101 | 9.080 | 315 | 117.604 | 1.141 |
| Prädikatsweine, < 2 L | 454 | 109 | 225 | 42 | 0 | 0 | 29 | 13 |
| Weine m. Überdr. 1-3 bar, > 2 L | 0 | 0 | 0 | 0 | 0 | 0 | 0 | 0 |
| Qualitätsweißweine, > 2 L | 0 | 0 | 0 | 0 | 0 | 0 | 0 | 0 |
| Qualitätsrotweine, > 2 L | 0 | 0 | 0 | 0 | 0 | 0 | 0 | 0 |
| And. Weißweine, > 2 L | 0 | 0 | 60 | 5 | 4.395 | 274 | 0 | 0 |
| And. Rotweine, > 2 L | 22.000 | 2.383 | 5.200 | 61 | 948 | 65 | 0 | 0 |
| Prädikatsweine, > 2 L | 0 | 0 | 225 | 61 | 0 | 0 | 0 | 0 |
| Weine gesamt | 232.222 | 25.572 | 280.938 | 28.306 | 53.453 | 3.323 | 713.339 | 14.168 |

| Produktgruppen | Tschechische Republik | | | | Japan | | | |
|---------------------------------|-----------------------|---------------|------------------|---------------|----------------|---------------|---------------|--------------|
| | 1999 | | 2000 | | 1999 | | 2000 | |
| | Liter | 1000 ATS | Liter | 1000 ATS | Liter | 1000 ATS | Liter | 1000 ATS |
| Schaumweine | 65.316 | 2.615 | 26.608 | 1.158 | 2.046 | 204 | 2.434 | 206 |
| Weine m. Überdr.1-3 bar, < 2 L | 1.336 | 60 | 153 | 8 | 360 | 43 | 0 | 0 |
| Qualitätsweißweine, < 2 L | 1.016 | 34 | 1.620 | 92 | 68.597 | 4.175 | 32.703 | 2.285 |
| Qualitätsrotweine, < 2 L | 1.889 | 105 | 2.479 | 201 | 59.584 | 3.527 | 34.404 | 1.886 |
| And. Weißweine, < 2 L | 527 | 57 | 606 | 71 | 22.907 | 1.638 | 17.731 | 1.688 |
| And. Rotweine, < 2 L | 548 | 62 | 1.443 | 97 | 8.260 | 584 | 5.414 | 943 |
| Prädikatsweine, < 2 L | 1.006 | 42 | 458 | 55 | 810 | 61 | 903 | 185 |
| Weine m. Überdr. 1-3 bar ,> 2 L | 0 | 0 | 0 | 0 | 0 | 0 | 0 | 0 |
| Qualitätsweißweine, > 2 L | 418 | 65 | 142 | 22 | 0 | 0 | 0 | 0 |
| Qualitätsrotweine, > 2 L | 1.572 | 152 | 426 | 54 | 60 | 8 | 477 | 20 |
| And. Weißweine, > 2 L | 4.413.746 | 17.837 | 3.637.331 | 10.451 | 0 | 0 | 0 | 0 |
| And. Rotweine, > 2 L | 1.027.050 | 4.047 | 369.660 | 1.684 | 0 | 0 | 0 | 0 |
| Prädikatsweine, > 2 L | 0 | 0 | 17 | 1 | 9.000 | 266 | 84 | 11 |
| Weine gesamt | 5.514.424 | 25.076 | 4.040.943 | 13.894 | 171.624 | 10.506 | 94.150 | 7.224 |

| Produktgruppen | Italien | | | | Schweden | | | |
|---------------------------------|----------------|---------------|----------------|--------------|----------------|--------------|----------------|--------------|
| | 1999 | | 2000 | | 1999 | | 2000 | |
| | Liter | 1000 ATS | Liter | 1000 ATS | Liter | 1000 ATS | Liter | 1000 ATS |
| Schaumweine | 37.045 | 10.219 | 7.831 | 190 | 3.708 | 176 | 25.077 | 801 |
| Weine m. Überdr.1-3 bar, < 2 L | 1.205 | 46 | 15 | 2 | 0 | 0 | 91 | 5 |
| Qualitätsweißweine, < 2 L | 24.366 | 2.572 | 11.135 | 1.339 | 164.418 | 5.048 | 63.817 | 2.549 |
| Qualitätsrotweine, < 2 L | 14.835 | 1.933 | 28.671 | 3.128 | 390 | 27 | 1.220 | 99 |
| And. Weißweine, < 2 L | 8.628 | 468 | 4.135 | 353 | 36.550 | 2.140 | 7.531 | 852 |
| And. Rotweine, < 2 L | 32.138 | 3.320 | 1.077 | 65 | 2.363 | 321 | 3.812 | 377 |
| Prädikatsweine, < 2 L | 572 | 51 | 1 | 0 | 0 | 0 | 0 | 0 |
| Weine m. Überdr. 1-3 bar ,> 2 L | 0 | 0 | 0 | 0 | 0 | 0 | 0 | 0 |
| Qualitätsweißweine, > 2 L | 0 | 0 | 27.000 | 480 | 95.939 | 1.354 | 55.517 | 736 |
| Qualitätsrotweine, > 2 L | 0 | 0 | 0 | 0 | 0 | 0 | 0 | 0 |
| And. Weißweine, > 2 L | 0 | 0 | 62.909 | 565 | 64.952 | 789 | 0 | 0 |
| And. Rotweine, > 2 L | 161 | 32 | 0 | 0 | 0 | 0 | 0 | 0 |
| Prädikatsweine, > 2 L | 0 | 0 | 395 | 38 | 0 | 0 | 0 | 0 |
| Weine gesamt | 118.950 | 18.641 | 143.169 | 6.160 | 368.320 | 9.855 | 157.065 | 5.419 |

| Produktgruppen | Vereinigtes Königreich | | | | Taiwan | | | |
|---------------------------------|------------------------|--------------|---------------|--------------|---------------|--------------|---------------|--------------|
| | 1999 | | 2000 | | 1999 | | 2000 | |
| | Liter | 1000 ATS | Liter | 1000 ATS | Liter | 1000 ATS | Liter | 1000 ATS |
| Schaumweine | 4.033 | 442 | 1.929 | 156 | 130 | 8 | 121 | 6 |
| Weine m. Überdr.1-3 bar, < 2 L | 172 | 10 | 219 | 19 | 0 | 0 | 0 | 0 |
| Qualitätsweißweine, < 2 L | 53.880 | 2.082 | 31.315 | 3.267 | 7.787 | 1.544 | 922 | 101 |
| Qualitätsrotweine, < 2 L | 22.307 | 855 | 14.779 | 932 | 6.502 | 696 | 8.226 | 724 |
| And. Weißweine, < 2 L | 1.985 | 235 | 2.522 | 471 | 10.075 | 1.203 | 8.074 | 1.319 |
| And. Rotweine, < 2 L | 362 | 60 | 186 | 30 | 5.652 | 659 | 12.321 | 1.357 |
| Prädikatsweine, < 2 L | 32 | 3 | 0 | 0 | 0 | 0 | 150 | 59 |
| Weine m. Überdr. 1-3 bar ,> 2 L | 0 | 0 | 0 | 0 | 0 | 0 | 0 | 0 |
| Qualitätsweißweine, > 2 L | 0 | 0 | 0 | 0 | 0 | 0 | 0 | 0 |
| Qualitätsrotweine, > 2 L | 0 | 0 | 0 | 0 | 0 | 0 | 0 | 0 |
| And. Weißweine, > 2 L | 0 | 0 | 0 | 0 | 0 | 0 | 0 | 0 |
| And. Rotweine, > 2 L | 0 | 0 | 0 | 0 | 6.900 | 187 | 189 | 69 |
| Prädikatsweine, > 2 L | 0 | 0 | 0 | 0 | 0 | 0 | 0 | 0 |
| Weine gesamt | 82.771 | 3.687 | 50.950 | 4.875 | 37.046 | 4.297 | 30.003 | 3.635 |

| Produktgruppen | Kanada | | | | Norwegen | | | |
|---------------------------------|----------------|--------------|---------------|--------------|---------------|--------------|---------------|--------------|
| | 1999 | | 2000 | | 1999 | | 2000 | |
| | Liter | 1000 ATS | Liter | 1000 ATS | Liter | 1000 ATS | Liter | 1000 ATS |
| Schaumweine | 54.671 | 2.553 | 13.437 | 718 | 2.365 | 111 | 4.158 | 176 |
| Weine m. Überdr.1-3 bar, < 2 L | 1.300 | 75 | 0 | 0 | 378 | 10 | 0 | 0 |
| Qualitätsweißweine, < 2 L | 33.816 | 2.123 | 19.707 | 1.399 | 5.746 | 667 | 15.867 | 1.547 |
| Qualitätsrotweine, < 2 L | 11.163 | 466 | 10.701 | 496 | 1.323 | 116 | 1.963 | 160 |
| And. Weißweine, < 2 L | 2.235 | 134 | 5.949 | 290 | 5.472 | 561 | 3.029 | 508 |
| And. Rotweine, < 2 L | 900 | 76 | 2.121 | 115 | 2.155 | 146 | 11.317 | 605 |
| Prädikatsweine, < 2 L | 0 | 0 | 0 | 0 | 100 | 17 | 0 | 0 |
| Weine m. Überdr. 1-3 bar ,> 2 L | 0 | 0 | 0 | 0 | 0 | 0 | 0 | 0 |
| Qualitätsweißweine, > 2 L | 0 | 0 | 0 | 0 | 0 | 0 | 0 | 0 |
| Qualitätsrotweine, > 2 L | 0 | 0 | 0 | 0 | 0 | 0 | 0 | 0 |
| And. Weißweine, > 2 L | 0 | 0 | 0 | 0 | 0 | 0 | 207 | 19 |
| And. Rotweine, > 2 L | 95.986 | 518 | 0 | 0 | 0 | 0 | 0 | 0 |
| Prädikatsweine, > 2 L | 0 | 0 | 0 | 0 | 0 | 0 | 0 | 0 |
| Weine gesamt | 200.071 | 5.945 | 51.915 | 3.018 | 17.539 | 1.628 | 36.541 | 3.015 |

Die 20 wichtigsten Abnehmerländer österreichischer Weine

*) in 1000 ATS

| Bestimmungsländer | 2000 | Rang | 1999 | Rang | 1998 | Rang | 1997 | Rang |
|----------------------------|---------|------|---------|------|---------|------|---------|------|
| Deutschland | 392.165 | 1 | 352.095 | 1 | 448.781 | 1 | 298.004 | 1 |
| Schweiz | 37.179 | 2 | 23.121 | 4 | 16.368 | 4 | 15.999 | 5 |
| Vereinigte Staaten | 28.306 | 3 | 25.572 | 2 | 14.733 | 5 | 8.207 | 9 |
| Niederlande | 14.168 | 4 | 3.323 | 14 | 17.355 | 3 | 6.996 | 10 |
| Tschechische Republik | 13.894 | 5 | 25.076 | 3 | 9.054 | 8 | 18.791 | 3 |
| Liechtenstein | 7.733 | 6 | 9.965 | 7 | 6.538 | 9 | 5.449 | 11 |
| Japan | 7.224 | 7 | 10.506 | 6 | 13.540 | 6 | 9.831 | 8 |
| Slowakei | 6.959 | 8 | 1.905 | 17 | 471 | 25 | 243 | 29 |
| Italien | 6.160 | 9 | 18.641 | 5 | 151.446 | 2 | 9.954 | 7 |
| Schweden | 5.419 | 10 | 9.855 | 8 | 9.596 | 7 | 16.733 | 4 |
| Vereinigtes Königreich | 4.875 | 11 | 3.687 | 13 | 3.799 | 14 | 5.192 | 12 |
| Taiwan | 3.635 | 12 | 4.297 | 11 | 5.745 | 11 | 20.373 | 2 |
| Kanada | 3.018 | 13 | 5.945 | 9 | 3.839 | 13 | 3.203 | 13 |
| Norwegen | 3.015 | 14 | 1.628 | 18 | 1.148 | 19 | 2.074 | 14 |
| Belgien | 2.438 | 15 | 3.696 | 12 | 2.842 | 15 | 1.833 | 18 |
| Polen | 2.327 | 16 | 5.459 | 10 | 5.910 | 10 | 10.713 | 6 |
| Frankreich | 1.943 | 17 | 1.221 | 22 | 1.352 | 17 | 1.397 | 19 |
| Ehem. jug. Rep. Mazedonien | 1.569 | 18 | 358 | 28 | 52 | 43 | 0 | -- |
| Thailand | 1.314 | 19 | 2.153 | 16 | 1.431 | 16 | 1.114 | 21 |
| Australien | 1.063 | 20 | 334 | 30 | 451 | 27 | 838 | 23 |

*) in Liter

| Bestimmungsländer | 2000 | Rang | 1999 | Rang | 1998 | Rang | 1997 | Rang |
|------------------------|------------|------|------------|------|------------|------|------------|------|
| Deutschland | 27.360.409 | 1 | 19.097.124 | 1 | 16.902.300 | 1 | 13.397.112 | 1 |
| Tschechische Republik | 4.040.943 | 2 | 5.514.424 | 2 | 1.694.247 | 2 | 2.373.500 | 2 |
| Slowakei | 1.779.846 | 3 | 310.259 | 5 | 9.761 | 24 | 7.035 | 26 |
| Niederlande | 713.339 | 4 | 53.453 | 17 | 557.029 | 4 | 344.827 | 5 |
| Schweiz | 429.596 | 5 | 286.692 | 6 | 248.734 | 8 | 245.156 | 6 |
| Vereinigte Staaten | 280.938 | 6 | 232.222 | 7 | 153.732 | 10 | 112.081 | 12 |
| Liechtenstein | 163.460 | 7 | 108.513 | 11 | 92.969 | 11 | 78.811 | 14 |
| Schweden | 157.065 | 8 | 368.320 | 4 | 478.263 | 6 | 862.930 | 4 |
| Italien | 143.169 | 9 | 118.950 | 10 | 1.101.905 | 3 | 129.227 | 10 |
| Polen | 142.230 | 10 | 447.427 | 3 | 478.570 | 5 | 1.131.653 | 3 |
| Japan | 94.150 | 11 | 171.624 | 9 | 239.123 | 9 | 185.671 | 8 |
| Thailand | 78.754 | 12 | 103.659 | 12 | 72.948 | 14 | 66.805 | 16 |
| Belgien | 71.637 | 13 | 91.895 | 13 | 77.323 | 13 | 78.054 | 15 |
| Kanada | 51.915 | 14 | 200.071 | 8 | 79.075 | 12 | 62.272 | 17 |
| Vereinigtes Königreich | 50.950 | 15 | 82.771 | 14 | 72.644 | 15 | 116.634 | 11 |
| Litauen | 44.535 | 16 | 22.240 | 20 | 0 | x | 0 | x |
| Norwegen | 36.541 | 17 | 17.539 | 24 | 9.436 | 25 | 23.287 | 23 |
| Taiwan | 30.003 | 18 | 37.046 | 18 | 62.021 | 16 | 167.931 | 9 |
| Türkei | 22.837 | 19 | 168 | 61 | 202 | 54 | 0 | x |
| Australien | 15.371 | 20 | 9.010 | 29 | 7.070 | 26 | 6.328 | 28 |

*) Reihung entsprechend dem letzten Berichtsjahr

5.3 Der Exportmarkt Deutschland 2000/2001

Kurzkomentar zu Exportzahlen Deutschland 2000/2001

Österreichs Weinwirtschaft ist bekanntermaßen klein strukturiert und liefert infolgedessen vor allem in Deutschland oft direkt an Gastronomie, Fachgeschäfte und teilweise auch an Privatkunden. Diese Umsätze sind in den offiziellen Statistiken nicht enthalten, da eine Intrastat-Meldungspflicht erst ab einem betrieblichen Jahresumsatz von ATS 2,0 Mio. (seit 1999, vorher 1,5 Mio. ATS) erfolgt. Importeure in Deutschland unterliegen der Meldungspflicht ab einem Jahresumsatz von 200.000 Euro.

DEUTSCHLAND ist unverändert bei weitem der wichtigste Exportmarkt für österreichischen Wein. Basierend auf der offiziellen Importstatistik aus Deutschland bzw. Exportstatistik Österreichs (Kleinlieferungen fehlen – siehe Einleitung), schätzen wir konservativ einen österreichischen Weinexport nach Deutschland von 28 Mio. Liter für die Periode Jänner bis Dezember 2000, in der Annahme, dass davon mindestens 10 % „Kleinweinexporte“ sind (aber auch Kofferraumimporte von Privatpersonen), die nicht in der offiziellen deutschen Statistik aufscheinen.

Das Exportwachstum im Jahr 2000 ist vor allem auf die Zunahme der Fassweinexporte zurückzuführen. Die aktuelle Fassweinpreissituation in Österreich spiegelt sich in der geringen Wertzunahme der Exporte wider bzw. im Durchschnittspreis von DM 2,10/l.

In den ersten fünf Monaten 2001 liegen die Importe aus Österreich wertmäßig im Trend mit den Gesamtimporten (Österreich-Import – 5,5 %, Gesamtimportmenge – 3,40 %). Der geringere Wertverlust gegenüber dem Mengenrückgang (- 26,3%) dokumentiert einen Preisanstieg bei den österreichischen Exporten.

Österreich ist in Deutschland mit etwas mehr als 1 % des Importvolumens nach wie vor ein kleiner Marktteilnehmer. Die drei wichtigsten Lieferanten des deutschen Marktes vereinigen knapp 80 % bei Menge und Wert auf sich. Eine dynamische Entwicklung zeigt sich nach wie vor bei den Importweinen aus der neuen Welt. (siehe dazu auch die deutschen Importstatistiken nach Ländern)

WEINIMPORT DEUTSCHLAND 2000 / 2001**GESAMTIMPORTE**

| Monat | 2000 | | 2001 | |
|---------------|-------------|-------------|-------------|-------------|
| | Menge in hl | Wert in TDM | Menge in hl | Wert in TDM |
| Jänner | 1.143.520 | 348.859 | 847.167 | 251.859 |
| Februar | 921.969 | 260.607 | 833.980 | 252.853 |
| März | 1.017.810 | 268.471 | 990.552 | 286.937 |
| April | 1.062.534 | 297.010 | 1.070.375 | 308.128 |
| Mai | 1.043.429 | 292.003 | 1.079.509 | 317.539 |
| Juni | 886.192 | 228.203 | | |
| Juli | 925.079 | 265.508 | | |
| August | 1.117.035 | 293.052 | | |
| September | 831.025 | 275.515 | | |
| Oktober | 1.136.388 | 341.029 | | |
| November | 874.795 | 356.582 | | |
| Dezember | 1.197.612 | 371.554 | | |
| SUMME I - XII | 12.157.388 | 3.598.393 | | |
| SUMME I - V | 5.189.262 | 1.466.950 | 4.821.583 | 1.417.316 |

Differenz I - V

Menge
-7,10%Wert
-3,40%

Durchschnittspreis: 2,94 DM / l

ÖSTERREICH

| Monat | 2000 | | 2001 | |
|---------------|-------------|-------------|-------------|-------------|
| | Menge in hl | Wert in TDM | Menge in hl | Wert in TDM |
| Jänner | 11.044 | 3.714 | 7.856 | 3.072 |
| Februar | 15.676 | 2.622 | 23.526 | 3.999 |
| März | 37.946 | 5.041 | 17.645 | 3.208 |
| April | 18.510 | 2.863 | 15.166 | 3.057 |
| Mai | 25.264 | 3.620 | 15.668 | 3.535 |
| Juni | 28.214 | 4.824 | | |
| Juli | 20.895 | 2.982 | | |
| August | 40.851 | 5.898 | | |
| September | 12.480 | 3.166 | | |
| Oktober | 15.932 | 3.182 | | |
| November | 12.042 | 2.489 | | |
| Dezember | 16.507 | 3.418 | | |
| SUMME I - XII | 255.361 | 43.819 | | |
| SUMME I - V | 108.440 | 17.860 | 79.861 | 16.871 |

Differenz I - V

Menge
- 26,3 %Wert
-5,5 %

Durchschnittspreis: 2,11 DM / l

Quelle: Export Statistik D, Quelle Statistisches Bundesamt Wiesbaden

5.4 Daten zum Weinmarkt Deutschland

Nach dem Ergebnis der deutschen Weinmarktbilanz für den Zeitraum 99/00 wurden auf dem deutschen Markt 19,6 Mio. hl Still- und Schaumwein abgesetzt. Der durchschnittliche Konsum pro Person und Jahr ist auf 23,9 l Wein inklusive Sekt (Vergleichszeitraum 98/99: 22,4 l) gestiegen und verteilte sich auf 8,7 l deutschen Wein, 10,5 l ausländischen Wein und 4,7 l Schaumwein. Wein aus Deutschland hat seit einigen Jahren eine äußerst schwierige Position am Heimmarkt. Deutsche Weine können nur noch im regionalen Umfeld ihrer Erzeugungsregion in Südwestdeutschland auf Marktanteile über 60% verweisen. Außerhalb der Weinerzeugungsregionen ist der Marktanteil deutscher Weine stark zurückgegangen und liegt unter der 50%-Marke. Beachtenswert ist auch der niedrige Marktanteil deutscher Weine in den neuen Bundesländern nördlich und südlich von Berlin (unter 40%).

Nach überdurchschnittlich großen Weinernten 1998 (11,6 Mio. hl) und 1999 (12,3 Mio. hl) wurde 2000 mit 10,0 Mio. hl eine durchschnittlich große Ernte eingebracht. Eine Entlastung des Fassweinmarktes wurde dadurch aber nicht erzielt. Das Geschäft ist in diesem Bereich generell eher schleppend. Das Interesse an Rotwein ist sehr groß, bei Weißweinen ist der Absatz verhalten.

Die Preise für deutsche Fassweine weiß bewegen sich unverändert im Vergleich zu den Vorjahren um 70 DM/hl für Standardsorten QbA und um 40 bis 50 DM/hl für Landwein. Trotz der guten Nachfrage nach Rotweinen ist auch hier der Preis leicht gesunken (z. B. Dornfelder 1999: 450 DM/hl, 2000: 350 bis 400 DM/hl). Eine Entschärfung der Situation am Fassweinmarkt ist nicht zu erwarten. Deutschland erwartet wieder eine Erntemenge zwischen 11,0 und 12,0 Mio. hl, die Preise werden sich bei 45 bis 50 DM/hl einpendeln. Der Weinexport aus Deutschland ist zwar mengenmäßig im Vergleich zum Vorjahr um rund 5,0% gestiegen, wobei ein Minus beim Wert (3,5%) zu verzeichnen war. Beim wichtigsten Produkt, QbA-Weißweinen in Flaschen, war der Exportwert um 7,4% rückläufig.

Im Lebensmitteleinzelhandel wird deutscher Wein im Durchschnitt immer billiger. Der Anteil an hochpreisigen Gewächsen nimmt seit 1998 stetig ab. In der Preisklasse unter 3,99 DM/l gab es eine Steigerung von 17,1% in den Jahren 1998 bis 2000. Im gleichen Zeitraum fiel der Anteil in der Klasse von 4,00 bis 6,99 DM/l um 7,7%, im Hochpreissegment von über 7,- DM/l betrug das Minus 10,5%, während ausländische Weine in dieser Kategorie ein Plus von 21,2% verzeichnen konnten.

Deutschland ist nach wie vor der größte Weinimportmarkt der Welt. Italien und Frankreich mussten Einbußen gegenüber dem Vorjahr hinnehmen, Spanien konnte nach einem regelrechten Einbruch von 1998 auf 1999 (- 43,9%) seine Position festigen und einen geringen Zuwachs verzeichnen. Der Import-Marktanteil von Italien, Frankreich und Spanien beträgt insgesamt 80,4%. Die großen Gewinner waren neuerlich Weine aus der Neuen Welt. Beeindruckend vor allem die Zuwachsraten und die Durchschnittspreise:

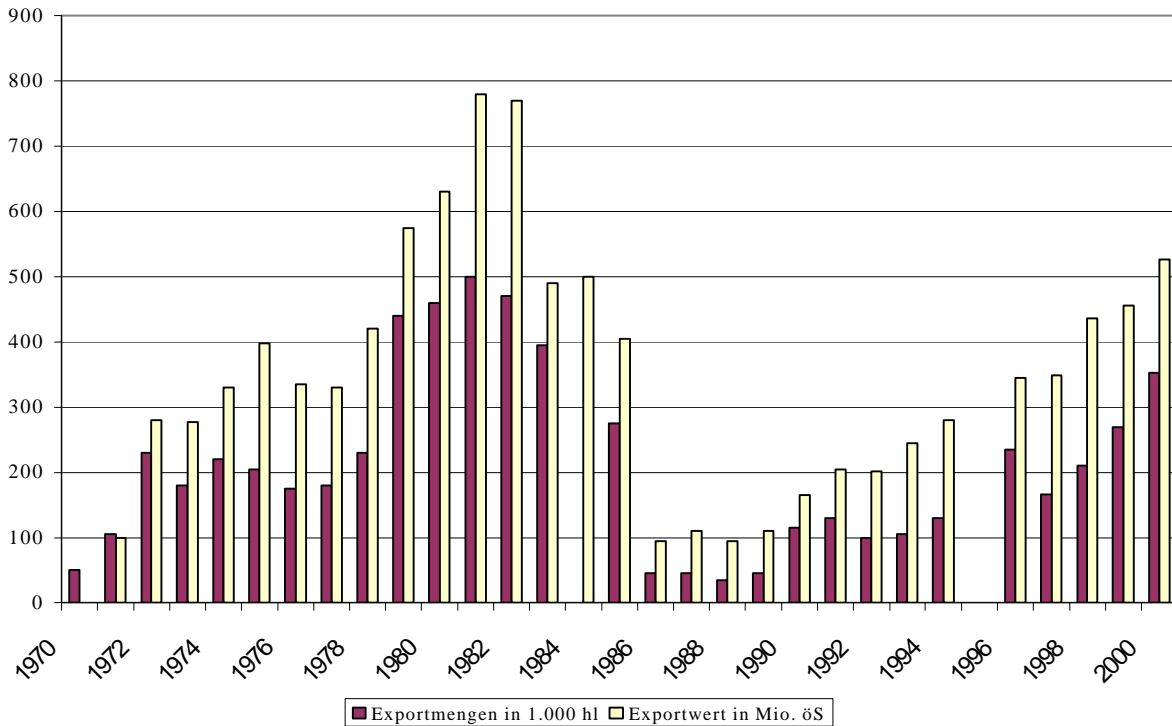
| | | |
|---|---------|-----------|
| Chile (nunmehr auf Platz 7 der Importstatistik) | + 25,1% | 425 DM/hl |
| USA | + 50,0% | 627 DM/hl |
| Südafrika | + 46,7% | 438 DM/hl |
| Australien | + 63,0% | 560 DM/hl |

Österreich hält weiterhin Rang 5 in der Importstatistik und konnte ebenfalls Zuwächse verzeichnen (254.877 hl, + 12,4%). Der Durchschnittspreis von 171 DM/hl zeigt, dass ein Großteil der österreichischen Weinexporte im Fass, zu einem wichtigen Teil an die deutsche Sektindustrie geliefert wird. Laut Bundesvereinigung Wein und Spirituosen e.V., Wiesbaden, wurden im Jahr 2000 15.030.043 l österreichischer Wein in Behältnissen über 2 l nach Deutschland geliefert (Durchschnittspreis: 0,73 DM). In Behältnissen unter 2 l gelangten 9.924.028 l nach Deutschland (3,02 DM/l).

5.5 Österreichs Weinexporte - langfristig betrachtet

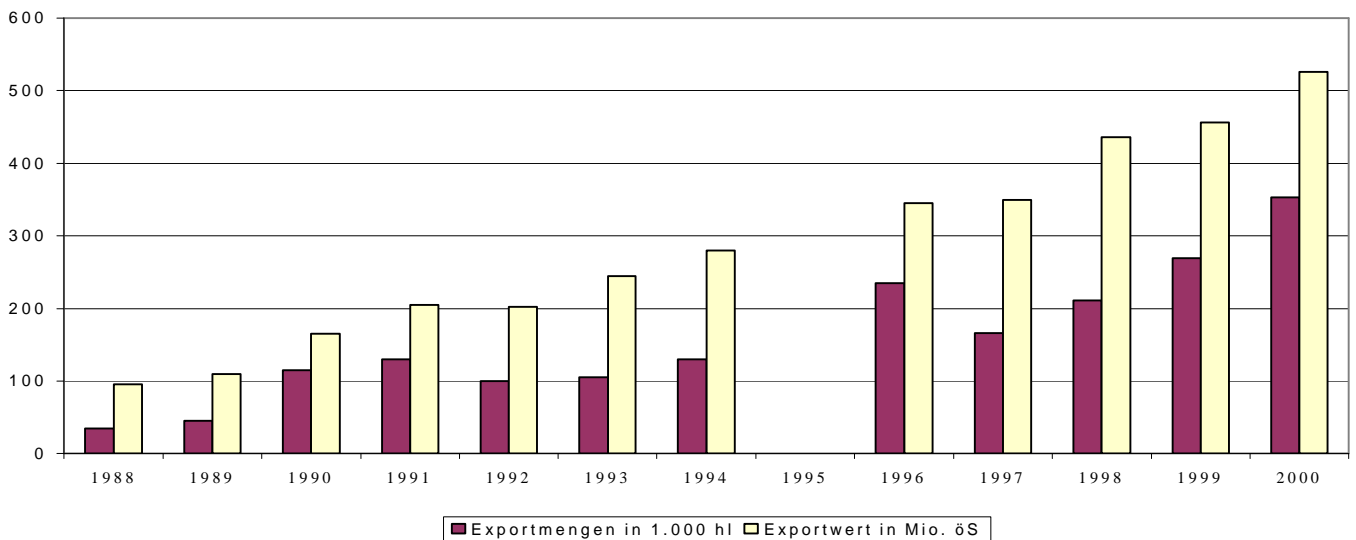
Österreichs Weinexporte 1970 – 2000

(exklusive Schaumwein)



Kommentar:

Die Zahlen 1995 laut Statistik Austria sind nicht schlüssig, womit wir in der Grafik auf eine Darstellung verzichten. Auch die genannten Zahlen für 1996 können nicht als exakte Werte, sondern nur als Richtwerte angesehen werden.



(exklusive Schaumwein)

Quelle: STATISTIK AUSTRIA 2001
Grafik: ÖWM

Die Preisentwicklung im Außenhandel (exklusive Schaumwein)

| Jahr | Export Preis/l | Import Preis/l | Jahr | Export Preis/l | Import Preis/l |
|-------------|---------------------------|---------------------------|-------------|---------------------------|---------------------------|
| 1973 | 15,15 | 5,20 | 1987 | 23,60 | 11,74 |
| 1974 | 14,91 | 5,27 | 1988 | 25,34 | 11,95 |
| 1975 | 18,91 | 4,68 | 1989 | 24,54 | 19,19 |
| 1976 | 19,93 | 6,21 | 1990 | 14,39 | 22,47 |
| 1977 | 18,28 | 7,56 | 1991 | 10,58 | 25,38 |
| 1978 | 17,99 | 8,79 | 1992 | 13,53 | 25,59 |
| 1979 | 13,01 | 10,66 | 1993 | 22,05 | 24,70 |
| 1980 | 13,78 | 10,10 | 1994 | 21,43 | 25,93 |
| 1981 | 15,18 | 8,54 | 1995 | -- | -- |
| 1982 | 17,11 | 8,63 | 1996 | 14,47 | -- |
| 1983 | 12,16 | 11,30 | 1997 | 21,51 | 16,80 |
| 1984 | 10,51 | 12,65 | 1998 | 20,60 | 22,74 |
| 1985 | 15,09 | 12,24 | 1999 | 16,99 | 26,66 |
| 1986 | 21,32 | 13,43 | 2000 | 14,92 | 29,61 |

Quelle: STATISTIK AUSTRIA 2001